



สำนักสำรวจและออกแบบ
กรมทางหลวงชนบท
กระทรวงคมนาคม

โครงการจัดทำรายงานการประเมินผลกระทบสิ่งแวดล้อม ถนนสายแยก ทล.11 - ทล.1 และสำรวจออกแบบโครงสร้างต่างระดับ บริเวณจุดตัด ทล.11 และ ทล.1 อ.เมืองลำปาง จ.ลำปาง

ความเป็นมาของโครงการ

จังหวัดลำปาง ตั้งอยู่กึ่งกลางของภาคเหนือ เป็นจุดยุทธศาสตร์ที่สามารถพัฒนาเป็นศูนย์กลาง การขนถ่ายสินค้า (Logistics) เชื่อมโยงเศรษฐกิจ ของกลุ่มจังหวัดภาคเหนือตอนบนและตอนล่าง ซึ่งสามารถ พัฒนาสู่การเป็นศูนย์กลางความร่วมมือทางการค้า และเป็นประตูเศรษฐกิจ (Gateway) ในการติดต่อเชื่อมโยง กับกลุ่มประเทศในอนุภูมิภาคกลุ่มแม่น้ำโขงตอนบนในอนาคต ซึ่งสภาพปัญหาของการขนส่งและจราจรในพื้นที่ชุมชนเมือง ของจังหวัดลำปางในปัจจุบันขาดความเชื่อมโยงโครงข่าย การคมนาคมที่สมบูรณ์ ทำให้รถบรรทุกขนส่งสินค้า ต้องวิ่งสัญจรผ่านเมือง ทำให้ถนนไม่สามารถรองรับ ปริมาณการจราจรได้เพียงพอในช่วงเวลาเร่งด่วน เกิดความติดขัดบริเวณทางแยก

ในปีงบประมาณ พ.ศ. 2556 กรมทางหลวงชนบท ได้ดำเนินการโครงการสำรวจออกแบบถนนสายแยก ทล.11 - ทล.1 อ.เมือง จ.ลำปาง ระยะทาง 13.35 กิโลเมตร ซึ่งผลการศึกษาด้านวิศวกรรมจราจร วิศวกรรมงานทาง วิศวกรรมอำนวยความสะดวก ผลกระทบสิ่งแวดล้อม และด้านอื่น ๆ ได้เสนอแนวคิดเชิงหลักการเบื้องต้น (Conceptual Design) ของงานออกแบบจุดเชื่อมทางแยก กับถนนสายหลักของกรมทางหลวงเป็นรูปแบบทางแยก ต่างระดับเชื่อมทางหลวงหมายเลข 11 และทางหลวง หมายเลข 1 อีกทั้งจำเป็นต้องดำเนินการจัดทำรายงาน การประเมินผลกระทบสิ่งแวดล้อม เพื่อรองรับปริมาณจราจร ในอนาคตและการสัญจรได้รับความสะดวกและปลอดภัย ตลอดจนแก้ไขปัญหาด้านการจราจร โดยออกแบบให้เป็นไป ตามหลักมาตรฐานสากล บนถนนทางหลวงหมายเลข 11 และทางหลวงหมายเลข 1 ได้อย่างมีประสิทธิภาพและบรรลุ ตามวัตถุประสงค์ของโครงการ

วัตถุประสงค์ของโครงการ

เพื่อดำเนินการจัดทำรายงานการประเมินผลกระทบ สิ่งแวดล้อมถนนสายแยก ทล.11 - ทล.1 และสำรวจ ออกแบบโครงสร้างต่างระดับบริเวณจุดตัด ทล.11 และ ทล.1 อ.เมืองลำปาง จ.ลำปาง

ประโยชน์ที่คาดว่าจะได้รับจากโครงการ

- เพื่อเพิ่มประสิทธิภาพการขนส่งและจราจรในพื้นที่ ชุมชนเมืองของจังหวัดลำปางให้เป็นโครงข่ายที่สมบูรณ์
- พัฒนาจังหวัดลำปางให้เป็นศูนย์กลางการขนถ่ายสินค้า (Logistics) เชื่อมโยงเศรษฐกิจของกลุ่มจังหวัด ภาคเหนือตอนบนและตอนล่าง รวมถึงการติดต่อเชื่อมโยง กับกลุ่มประเทศในอนุภูมิภาคกลุ่มแม่น้ำโขงตอนบนในอนาคต
- เพื่อรองรับปริมาณจราจรในอนาคตและการสัญจร ได้รับความสะดวกและปลอดภัย
- แก้ไขปัญหาการจราจรติดขัดบริเวณทางแยกและจุดเชื่อม กับทางหลวงแผ่นดินหมายเลข 11 และทางหลวงแผ่นดิน หมายเลข 1

ขอบเขตของการศึกษาโครงการ

- รวบรวมและศึกษาข้อมูลแนวถนนโครงการ รวมทั้ง บริเวณที่มีผลกระทบกับถนนโครงการ
- สำรวจพื้นที่โครงการเบื้องต้น
- ศึกษาผลกระทบทางด้านวิศวกรรมจราจรบริเวณ โครงการ และส่วนต่อเนื่อง
- สำรวจและจัดเก็บข้อมูลด้านการจราจร พร้อมการคาดการณ์ปริมาณจราจร
- จัดทำแนวสายทาง และ/หรือ รูปแบบโครงการเบื้องต้น
- จัดการประชาสัมพันธ์โครงการ
- รับฟังความคิดเห็นและการมีส่วนร่วมของประชาชน
- นำเสนอผลการคัดเลือกรูปแบบโครงการที่เหมาะสม
- จัดทำรายงานการประเมินผลกระทบสิ่งแวดล้อม
- สำรวจและออกแบบรายละเอียดโครงสร้างต่างระดับ บริเวณจุดตัด ทล.11 และ ทล.1 อำเภอเมือง จังหวัดลำปาง



ติดต่อสอบถามข้อมูลเพิ่มเติม



สำนักสำรวจและออกแบบ กรมทางหลวงชนบท
เลขที่ 9 ถนนพหลโยธิน แขวงอนุสาวรีย์ เขตบางเขน กรุงเทพมหานคร 10220
โทรศัพท์: 0 2551 5419 โทรสาร: 0 2551 5420

หมายเลขโทรศัพท์ : 0 2805 6660-3 ต่อ 14
หรือ 08 5813 1107
หมายเลขโทรสาร : 0 2805 6660-3 ต่อ 17



ด้านวิศวกรรม
บริษัท วิศวกรรม 31 จำกัด
เลขที่ 99/41 ถนนนวมินทร์ แขวงคลองจั่น เขตบางกะปิ กรุงเทพมหานคร 10240



ด้านออกแบบโครงสร้าง
บริษัท เวกา คอนซัลต์
เอ็นจิเนียริง จำกัด
เลขที่ 55/15 ซอยสายไหม ถนนสายไหม
แขวงสายไหม เขตสายไหม
กรุงเทพมหานคร 10220



ด้านสิ่งแวดล้อม และการมีส่วนร่วมของประชาชน
บริษัท เอเชีย แล็บ แอนด์ คอนซัลแตนท์ จำกัด
เลขที่ 184 ซอยพุทธมณฑลสาย 2 ซอย 12
แขวงบางโพธิ์ เขตบางแค กรุงเทพมหานคร 10160

www.อีไอเอกถนนเลี้ยวเมืองลำปางฝั่งตะวันตก.com
เลี้ยวเมืองลำปางทช. หรือ @112qdsyo
asialabconsult.pp@gmail.com

ศูนย์ความปลอดภัยกรมทางหลวงชนบท
สายด่วน 1146

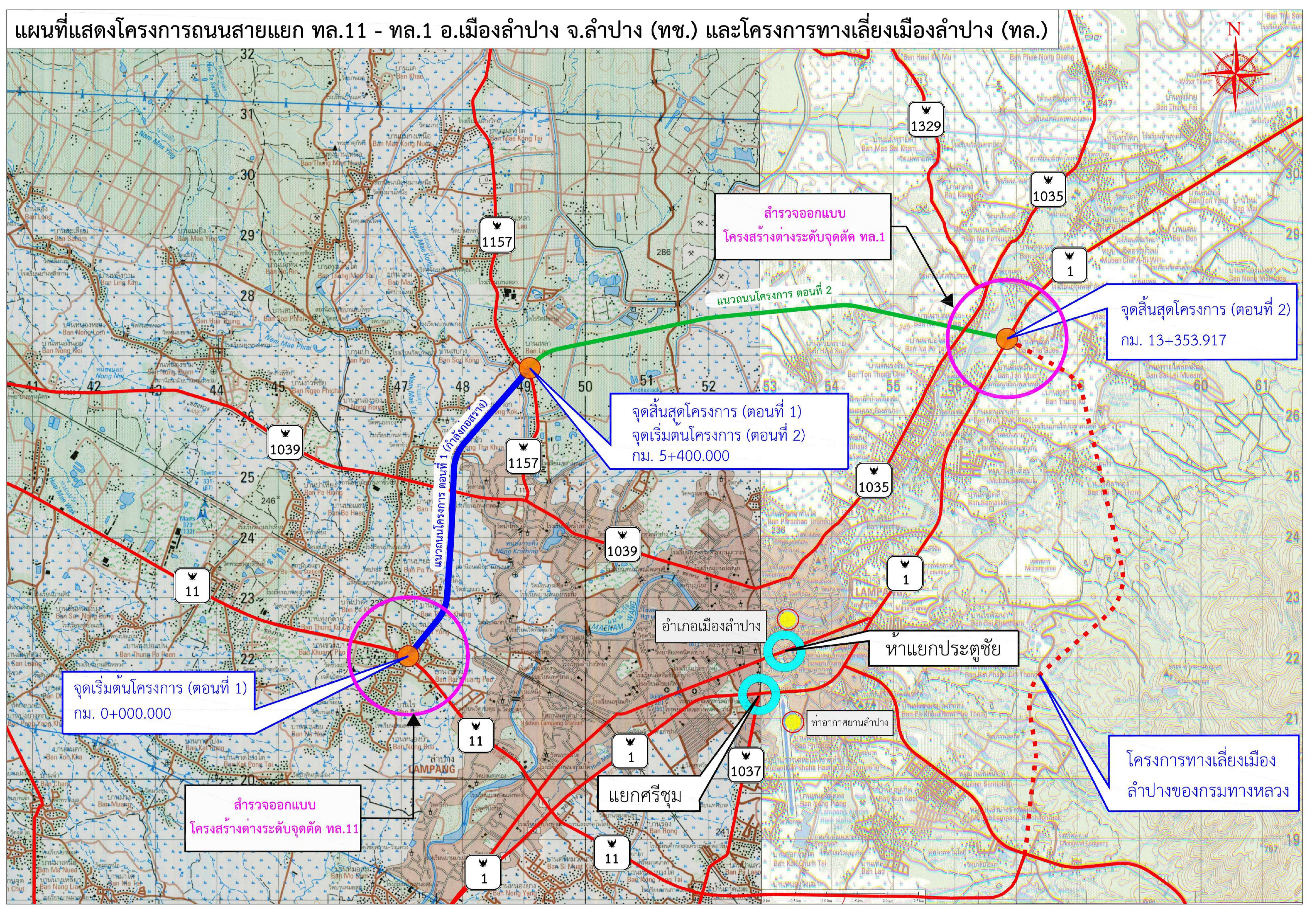




สำนักสำรวจและออกแบบ
กรมทางหลวงชนบท
กระทรวงคมนาคม

โครงการจัดทำรายงานการประเมินผลกระทบสิ่งแวดล้อม ถนนสายแยก ทล.11 - ทล.1 และสำรวจออกแบบโครงสร้างต่างระดับ บริเวณจุดตัด ทล.11 และ ทล.1 อ.เมืองลำปาง จ.ลำปาง

ที่ตั้งและโครงข่ายถนนของโครงการ



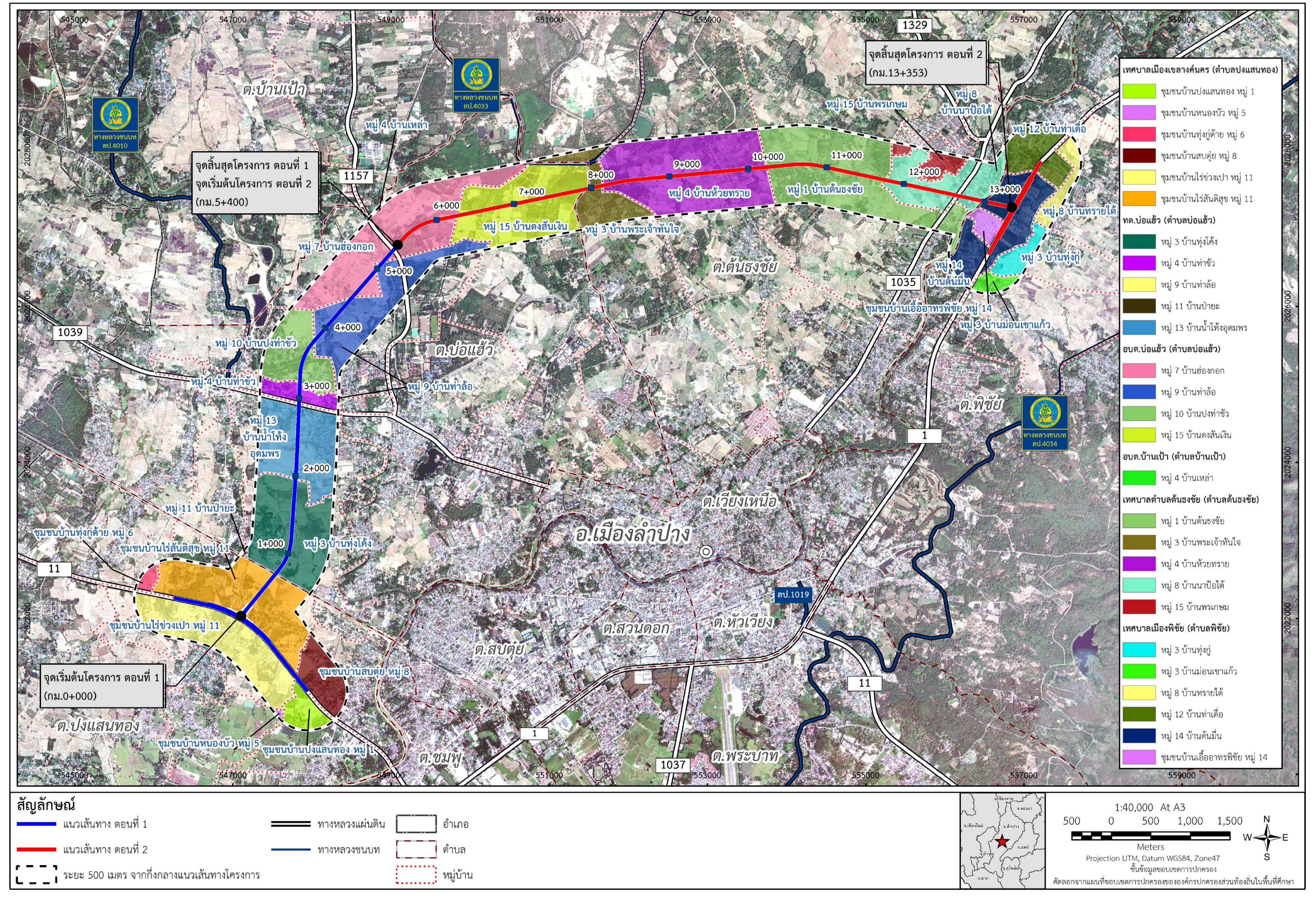
พื้นที่ศึกษาโครงการ

■ ตอนที่ 1

จังหวัด	อำเภอ	ตำบล	หมู่บ้าน/ชุมชน	เขตการปกครอง
จังหวัดลำปาง	อำเภอเมืองลำปาง	1.1 ตำบลแม่สรวง	1) ชุมชนบ้านหนองบัว หมู่ 5 2) ชุมชนบ้านร่มเกล้า หมู่ 5 3) ชุมชนบ้านตอกลูก หมู่ 8 4) ชุมชนบ้านข่อย หมู่ 8 5) ชุมชนบ้านไร่วังเก่า หมู่ 11 6) ชุมชนบ้านสันติสุข หมู่ 11	เทศบาลเมืองลำปาง
		1.2 ตำบลเมืองดี	1) หมู่ 3 บ้านทุ่งโต้ง 2) หมู่ 4 บ้านท่าอิ้ว 3) หมู่ 7 บ้านตอกลูก 4) หมู่ 9 บ้านท่าอิ้ว 5) หมู่ 10 บ้านแม่ท่าอิ้ว 6) หมู่ 11 บ้านท่าอิ้ว 7) หมู่ 13 บ้านแม่ไร่ทอง	เทศบาลตำบลเมืองดี องค์การบริหารส่วนตำบลเมืองดี องค์การบริหารส่วนตำบลเมืองดี และเทศบาลตำบลเมืองดี องค์การบริหารส่วนตำบลเมืองดี เทศบาลตำบลเมืองดี เทศบาลตำบลเมืองดี
1 จังหวัด	1 อำเภอ	2 ตำบล	13 หมู่บ้าน/ชุมชน	3 หน่วยงาน

■ ตอนที่ 2

จังหวัด	อำเภอ	ตำบล	หมู่บ้าน/ชุมชน	เขตการปกครอง
จังหวัดลำปาง	อำเภอเมืองลำปาง	1.1 ตำบลเมืองดี	1) หมู่ 7 บ้านตอกลูก 2) หมู่ 9 บ้านท่าอิ้ว 3) หมู่ 15 บ้านตอกลูก	องค์การบริหารส่วนตำบลเมืองดี
		1.2 ตำบลแม่สรวง	1) หมู่ 4 บ้านท่าอิ้ว	องค์การบริหารส่วนตำบลแม่สรวง
		1.3 ตำบลเมืองดี	1) หมู่ 1 บ้านไร่ทอง 2) หมู่ 3 บ้านไร่ทอง 3) หมู่ 4 บ้านไร่ทอง 4) หมู่ 8 บ้านไร่ทอง 5) หมู่ 15 บ้านไร่ทอง	เทศบาลตำบลเมืองดี
		1.4 ตำบลสันติสุข	1) หมู่ 3 บ้านไร่ทอง 2) หมู่ 3 บ้านไร่ทอง 3) หมู่ 8 บ้านไร่ทอง 4) หมู่ 12 บ้านไร่ทอง 5) หมู่ 14 บ้านไร่ทอง 6) ชุมชนบ้านไร่ทอง หมู่ 14	เทศบาลตำบลเมืองดี
1 จังหวัด	1 อำเภอ	4 ตำบล	15 หมู่บ้าน/ชุมชน	4 หน่วยงาน



ติดต่อสอบถามข้อมูลเพิ่มเติม



สำนักสำรวจและออกแบบ กรมทางหลวงชนบท
เลขที่ 9 ถนนพหลโยธิน แขวงอนุสาวรีย์ เขตบางเขน กรุงเทพมหานคร 10220
โทรศัพท์: 0 2551 5419 โทรสาร: 0 2551 5420

หมายเลขโทรศัพท์ : 0 2805 6660-3 ต่อ 14
หรือ 08 5813 1107
หมายเลขโทรสาร : 0 2805 6660-3 ต่อ 17



ด้านวิศวกรรม
บริษัท วิศวกรรม 31 จำกัด
เลขที่ 99/41 ถนนนวมินทร์ แขวงคลองจั่น เขตบางกะปิ กรุงเทพมหานคร 10240



ด้านออกแบบโครงสร้าง
บริษัท เวก้า คอนซัลท์
เอ็นจิเนียริ่ง จำกัด
เลขที่ 55/15 ซอยสายไหม ถนนสายไหม แขวงสายไหม เขตสายไหม กรุงเทพมหานคร 10220



ด้านสิ่งแวดล้อม และการมีส่วนร่วมของประชาชน
บริษัท เอเชีย แล็บ แอนด์ คอนซัลแตนท์ จำกัด
เลขที่ 184 ซอยพุทธมณฑลสาย 2 ซอย 12 แขวงบางโพธิ์ เขตบางเขน กรุงเทพมหานคร 10160

www.อีไอเอกถนนเลี้ยวเมืองลำปางฝั่งตะวันตก.com
เลี้ยวเมืองลำปางทช. หรือ @112qdsyo
asialabconsult.pp@gmail.com

ศูนย์ควบคุมและป้องกันโรค
สายด่วน 1146





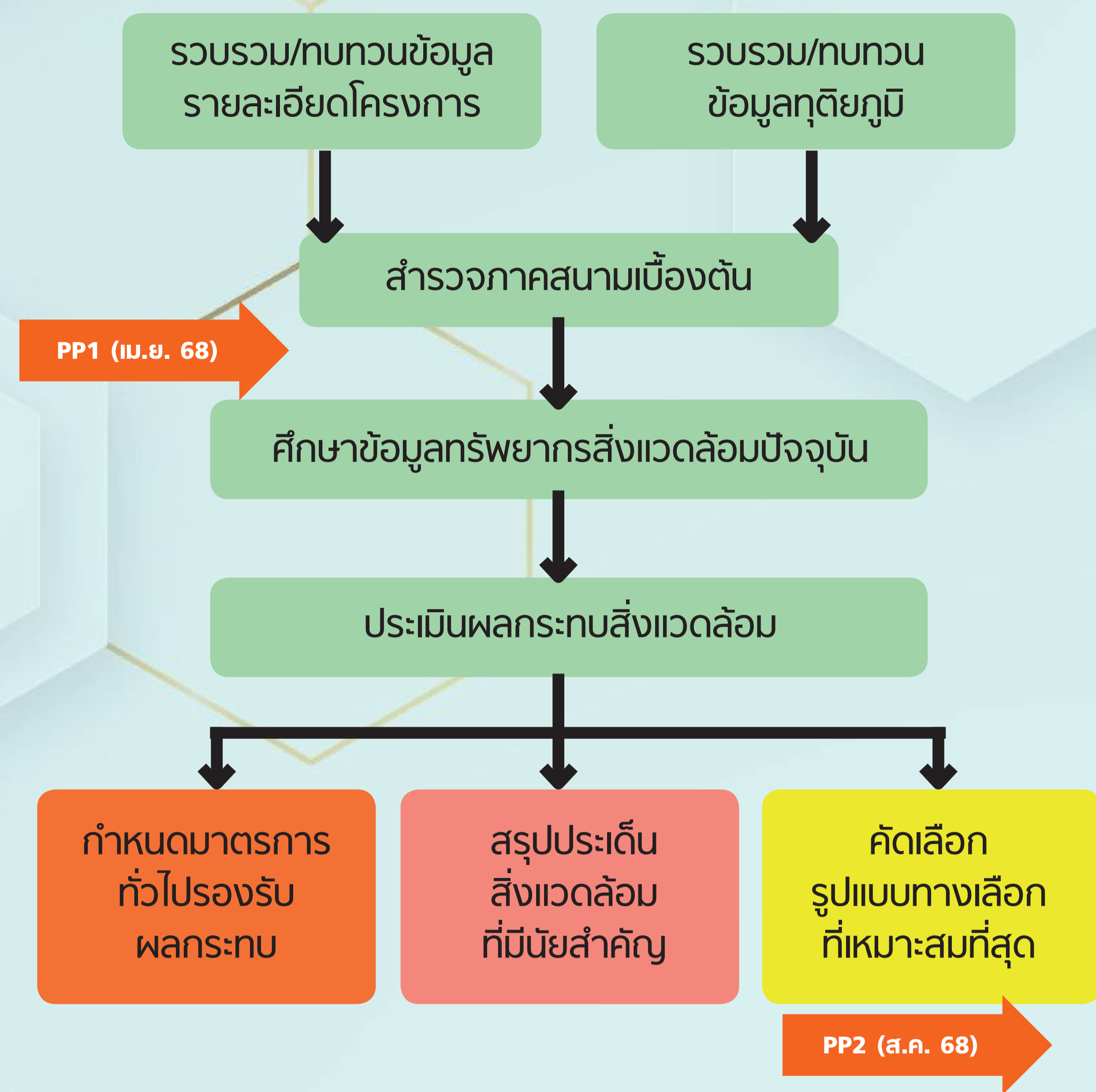
สำนักสำรวจและออกแบบ
กรมทางหลวงชนบท
กระทรวงคมนาคม

โครงการจัดทำรายงานการประเมินผลกระทบสิ่งแวดล้อม ถนนสายแยก ทล.11 - ทล.1 และสำรวจออกแบบโครงสร้างต่างระดับ บริเวณจุดตัด ทล.11 และ ทล.1 อ.เมืองลำปาง จ.ลำปาง

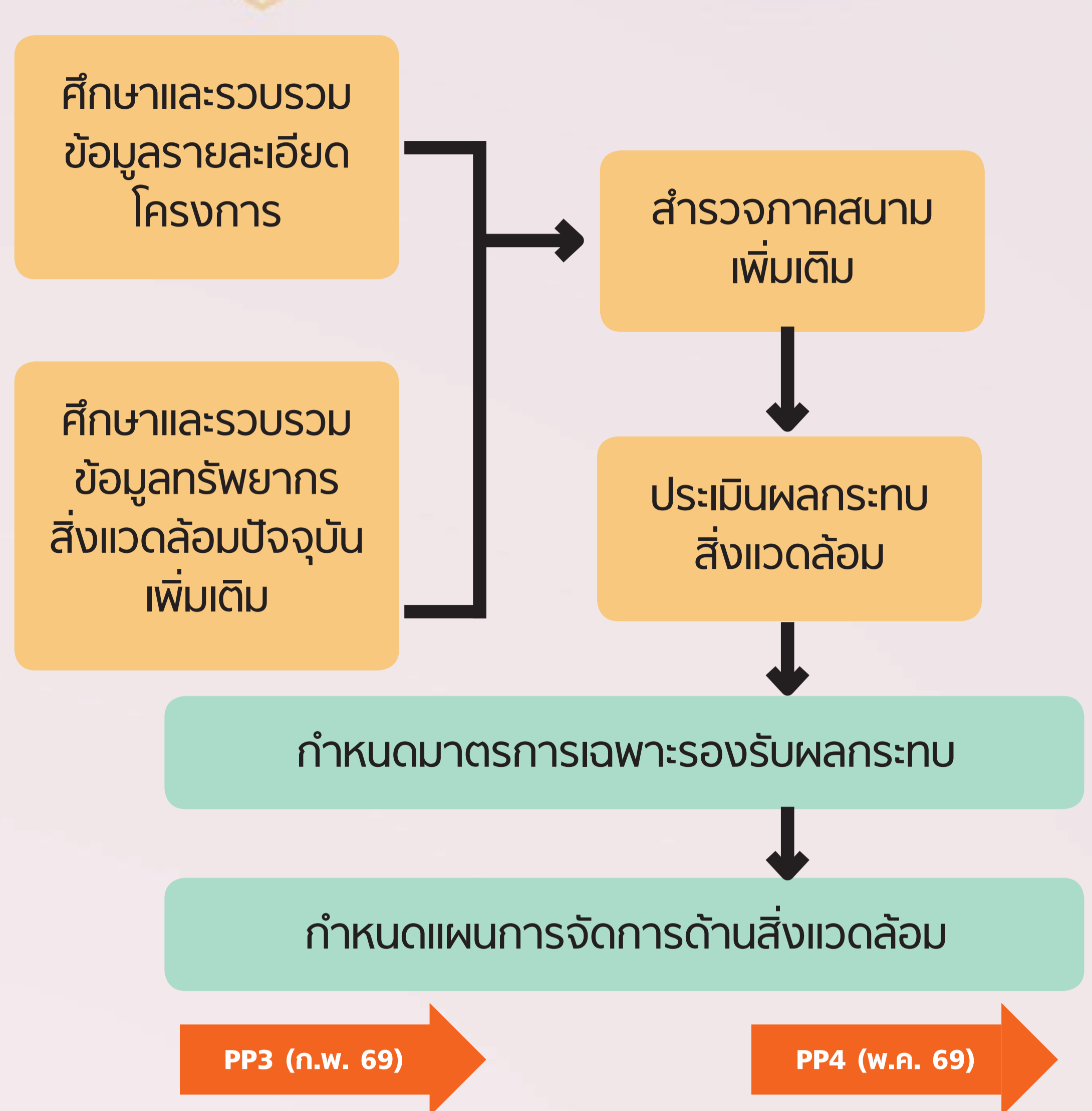
การศึกษาด้านสิ่งแวดล้อม

ขั้นตอนการศึกษาผลกระทบสิ่งแวดล้อม

1. ขั้นตอนการคัดกรองปัจจัยการศึกษาที่มีนัยสำคัญ



2. ขั้นตอนการศึกษา EIA ในรายละเอียด



ตัวอย่างการสำรวจด้านสิ่งแวดล้อม



การดำเนินงานด้านการมีส่วนร่วมของประชาชน

กรมทางหลวงชนบท เล็งเห็นความสำคัญของการรับฟังความคิดเห็นของประชาชนอย่างต่อเนื่องตลอดระยะเวลาการศึกษาโครงการ โดยมุ่งเน้นการเผยแพร่ข้อมูลข่าวสารแก่ประชาชนอย่างชัดเจนและมีความโปร่งใส ครอบคลุมผู้มีส่วนได้เสียที่เกี่ยวข้องทุกภาคส่วน โดยเฉพาะอย่างยิ่ง ประชาชนที่อยู่ในพื้นที่ศึกษาโครงการ เพื่อให้กลุ่มเป้าหมายเข้าใจขั้นตอนการดำเนินโครงการ ตลอดจนความก้าวหน้าของโครงการ เพื่อให้การพัฒนาโครงการ ตอบสนองความต้องการของประชาชนมากที่สุด โดยได้กำหนดการจัดประชุมการมีส่วนร่วมของประชาชน ดังนี้



ติดต่อสอบถามข้อมูลเพิ่มเติม



สำนักสำรวจและออกแบบ กรมทางหลวงชนบท
เลขที่ 9 ถนนพหลโยธิน แขวงอนุสาวรีย์ เขตบางเขน กรุงเทพมหานคร 10220
โทรศัพท์: 0 2551 5419 โทรสาร: 0 2551 5420

หมายเลขโทรศัพท์ : 0 2805 6660-3 ต่อ 14
หรือ 08 5813 1107
หมายเลขโทรสาร : 0 2805 6660-3 ต่อ 17



ด้านวิศวกรรม
บริษัท วิศวกรรม 31 จำกัด
เลขที่ 99/41 ถนนนวมินทร์ แขวงคลองจั่น เขตบางกะปิ กรุงเทพมหานคร 10240



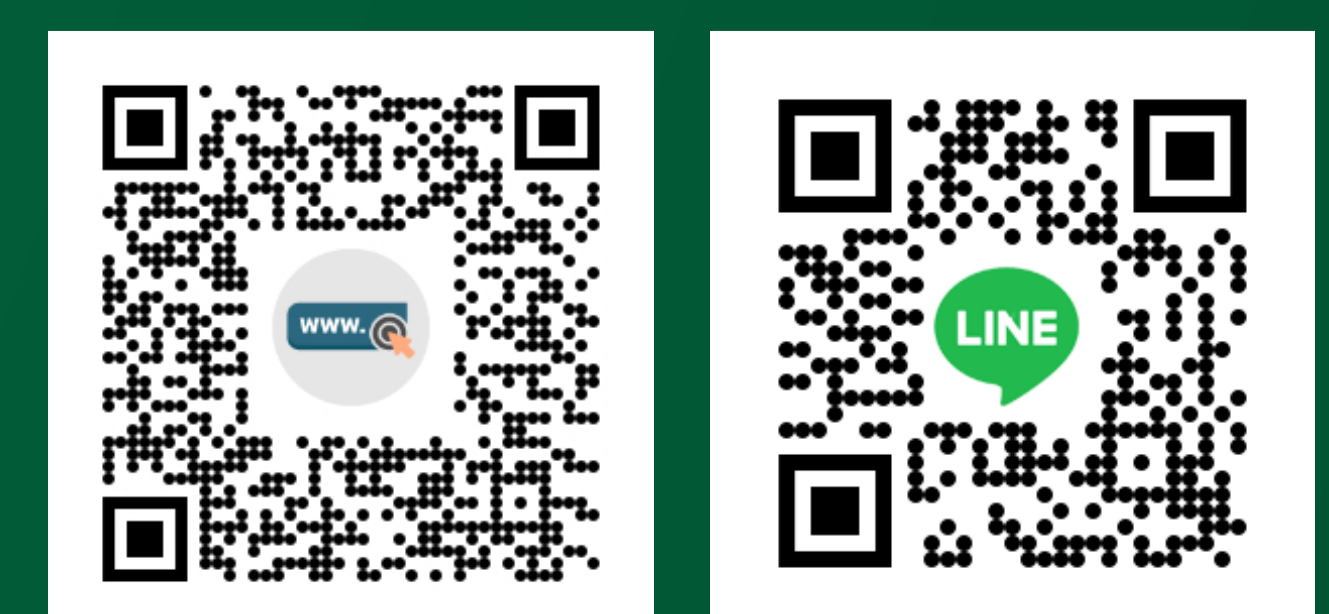
ด้านออกแบบโครงสร้าง
บริษัท เวก้า คอนซัลต์
เอ็นจิเนียริ่ง จำกัด
เลขที่ 55/15 ซอยสายไหม ถนนสายไหม แขวงสายไหม เขตสายไหม กรุงเทพมหานคร 10220



ด้านสิ่งแวดล้อม และ การมีส่วนร่วมของประชาชน
บริษัท เอเชีย แล็บ แอนด์ คอนซัลแตนท์ จำกัด
เลขที่ 184 ซอยพุทธมณฑลสาย 2 ซอย 12 แขวงบางโพธิ์ เขตบางเขน กรุงเทพมหานคร 10160

www.อีไอเอกถนนเลี้ยวเมืองลำปางฝั่งตะวันตก.com
เลี้ยวเมืองลำปางทช. หรือ @112qdsyo
asialabconsult.pp@gmail.com

ศูนย์ความปลอดภัยกรมทางหลวงชนบท
สายด่วน 1146





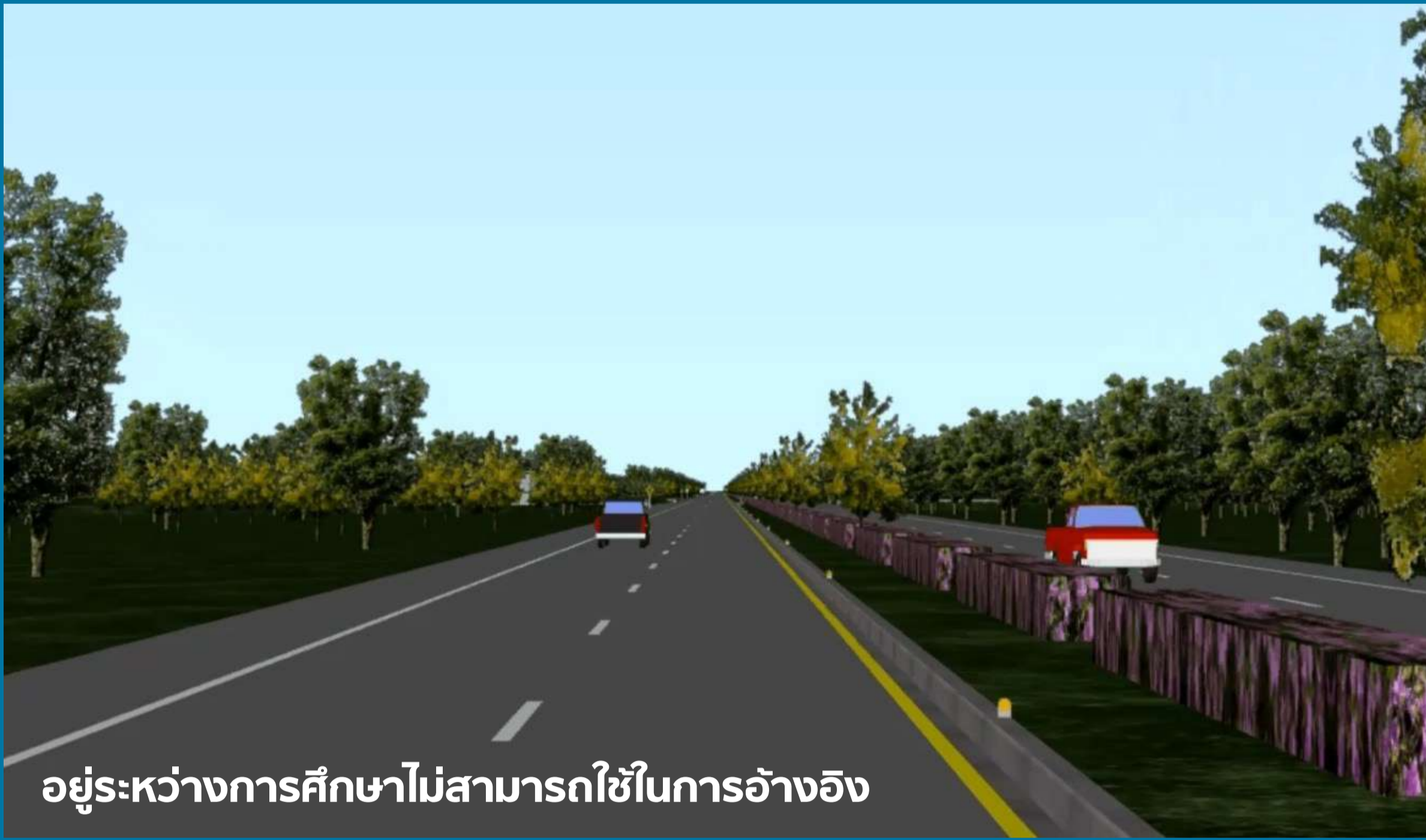
สำนักสำรวจและออกแบบ
กรมทางหลวงชนบท
กระทรวงคมนาคม

โครงการจัดทำรายงานการประเมินผลกระทบสิ่งแวดล้อม ถนนสายแยก ทล.11 - ทล.1 และสำรวจออกแบบโครงสร้างต่างระดับ บริเวณจุดตัด ทล.11 และ ทล.1 อ.เมืองลำปาง จ.ลำปาง

สรุปรูปแบบการพัฒนาโครงการ

รูปแบบทั่วไปของโครงการถนนสายแยก ทล.11 - ทล.1 อ.เมือง จ.ลำปาง

ออกแบบเป็นถนนขนาด 4 ช่องจราจร พิวจราจรแบบแอสฟัลต์คอนกรีต ช่องจราจรกว้างช่องละ 3.50 เมตร ไหล่ทางกว้าง 2.50 เมตร



อยู่ระหว่างการศึกษาคannotใช้ในการอ้างอิง



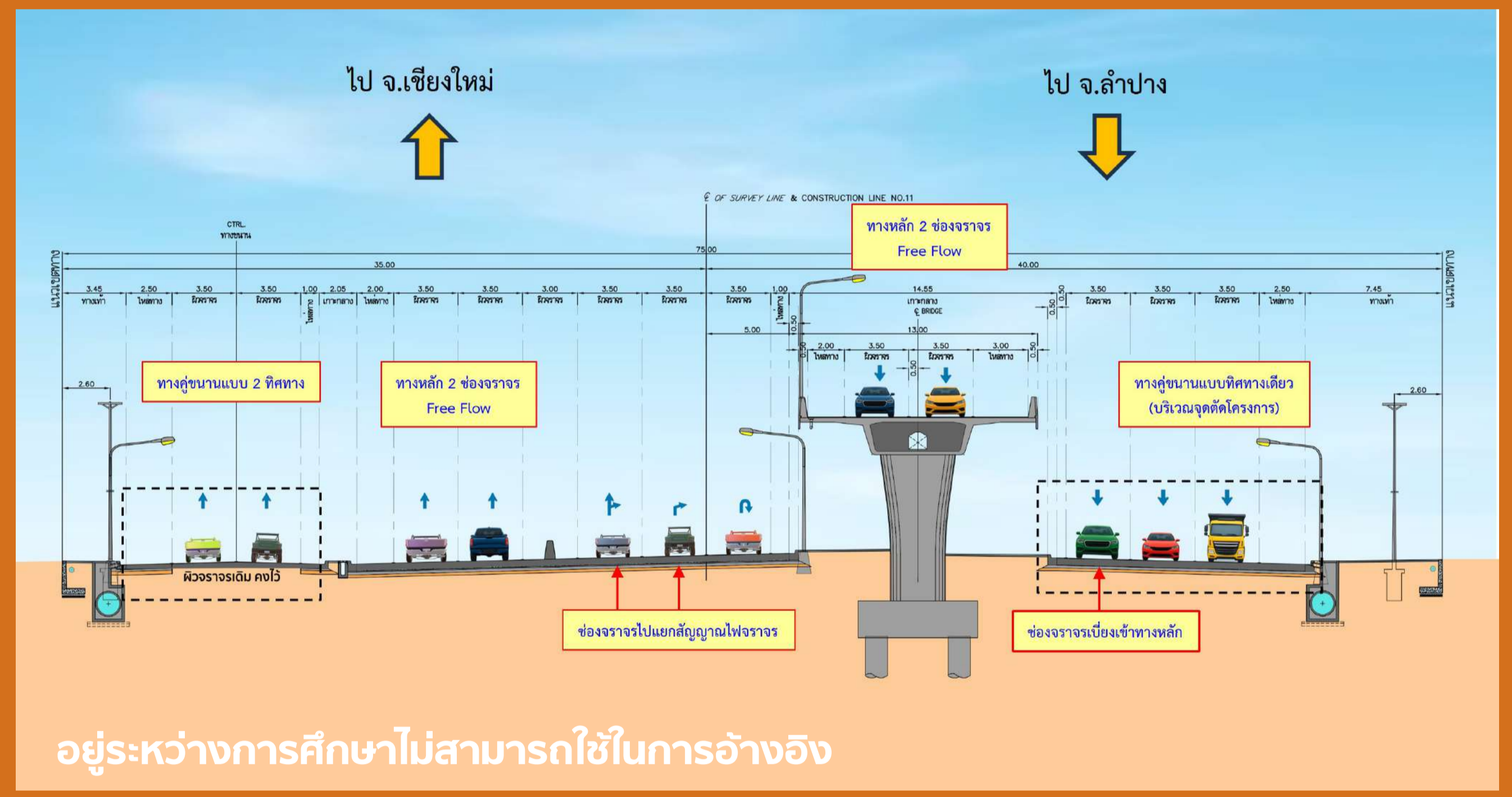
อยู่ระหว่างการศึกษาคannotใช้ในการอ้างอิง

รูปแบบโครงสร้างต่างระดับบริเวณจุดตัดทางหลวงหมายเลข 11

มีลักษณะเป็น 3 แยก โดยออกแบบเป็นสะพานข้ามแยก (Flyover Bridge) มีลักษณะเป็นสะพานเดี่ยวแบบ 1 ทิศทาง ขนาด 2 ช่องจราจร ในแนวถนนหลักของทางหลวงหมายเลข 11 จุดตัดทางแยกระดับพื้นปรับปรุงเป็นแบบสัญญาณไฟจราจร พร้อมทั้งออกแบบถนนคู่ขนานเป็นแบบทิศทางเดียวก่อนเข้าจุดตัดทางแยก



อยู่ระหว่างการศึกษาคannotใช้ในการอ้างอิง



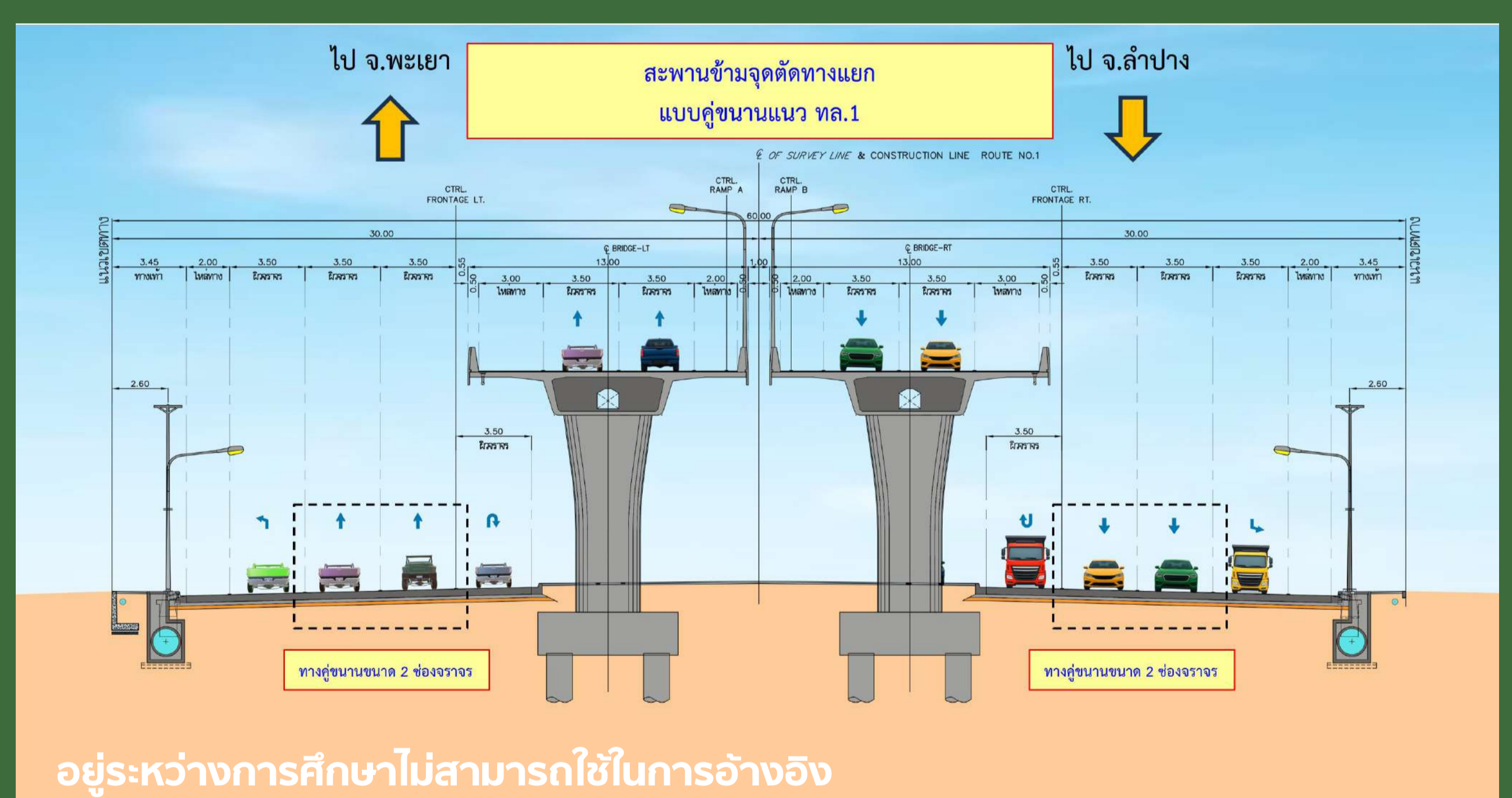
อยู่ระหว่างการศึกษาคannotใช้ในการอ้างอิง

รูปแบบโครงสร้างต่างระดับบริเวณจุดตัดทางหลวงหมายเลข 1

มีลักษณะเป็น 4 แยก โดยออกแบบเป็นสะพานข้ามแยก (Flyover Bridge) มีลักษณะเป็นสะพานคู่ขนาน แบบ 2 ทิศทาง ขนาดทิศทางละ 2 ช่องจราจร ในแนวถนนหลักของทางหลวงหมายเลข 1 จุดตัดทางแยกระดับพื้นปรับปรุงเป็นแบบสัญญาณไฟจราจร



อยู่ระหว่างการศึกษาคannotใช้ในการอ้างอิง



อยู่ระหว่างการศึกษาคannotใช้ในการอ้างอิง

ติดต่อสอบถามข้อมูลเพิ่มเติม



สำนักสำรวจและออกแบบ กรมทางหลวงชนบท
เลขที่ 9 ถนนพหลโยธิน แขวงอนุสาวรีย์ เขตบางเขน กรุงเทพมหานคร 10220
โทรศัพท์: 0 2551 5419 โทรสาร: 0 2551 5420

หมายเลขโทรศัพท์ : 0 2805 6660-3 ต่อ 14
หรือ 08 5813 1107
หมายเลขโทรสาร : 0 2805 6660-3 ต่อ 17



ด้านวิศวกรรม
บริษัท วิศวกรรม 31 จำกัด
เลขที่ 99/41 ถนนนวมินทร์ แขวงคลองจั่น
เขตบางกะปิ กรุงเทพมหานคร 10240



ด้านออกแบบโครงสร้าง
บริษัท เวก้า คอนซัลต์
เอ็นจิเนียริ่ง จำกัด
เลขที่ 55/15 ซอยสายไหม ถนนสายไหม
แขวงสายไหม เขตสายไหม
กรุงเทพมหานคร 10220



ด้านสิ่งแวดล้อม และการมีส่วนร่วมของประชาชน
บริษัท เอเชีย แล็บ แอนด์ คอนซัลแตนท์ จำกัด
เลขที่ 184 ซอยพุทธมณฑลสาย 2 ซอย 12
แขวงบางโพธิ์ เขตบางแค กรุงเทพมหานคร 10160

www.อีไอเอกถนนเลี้ยวเมืองลำปางฝั่งตะวันตก.com
เลี้ยวเมืองลำปางทช. หรือ @112qdsyo
asialabconsult.ppt@gmail.com



ศูนย์ความปลอดภักรมทางหลวงชนบท
สายด่วน 1146





สำนักสำรวจและออกแบบ
กรมทางหลวงชนบท
กระทรวงคมนาคม

โครงการจัดทำรายงานการประเมินผลกระทบสิ่งแวดล้อม ถนนสายแยก ทล.11 - ทล.1 และสำรวจออกแบบโครงสร้างต่างระดับ บริเวณจุดตัด ทล.11 และ ทล.1 อ.เมืองลำปาง จ.ลำปาง

สรุปผลการศึกษาด้านสิ่งแวดล้อม

การประเมินผลกระทบสิ่งแวดล้อม ได้ศึกษาผลกระทบที่เกิดจากกิจกรรมต่าง ๆ ของโครงการ ทั้งในระยะเตรียมการก่อสร้าง ระยะก่อสร้าง และระยะดำเนินการ ครอบคลุมทั้งด้านกายภาพ ชีวภาพ คุณค่าการใช้ประโยชน์ของมนุษย์ และคุณค่าต่อคุณภาพชีวิต เพื่อคัดกรองและสรุปปัจจัยที่มีนัยสำคัญนำไปศึกษาประเมินผลกระทบสิ่งแวดล้อมขึ้นรายละเอียด (EIA) พร้อมทั้งกำหนดมาตรการรองรับ สรุปผลกระทบและร่างมาตรการป้องกันและแก้ไขผลกระทบที่สำคัญ ดังนี้

♦ อุกทวิยาน้ำท่วมดิน และคุณภาพน้ำท่วมดิน และนิเวศวิทยาทางน้ำ

: การก่อสร้างถนนระดับดินในช่วงพื้นที่ตลิ่งตลิ่ง อาจทำให้เกิดตะกอนดินถูกน้ำพัดลงสู่แหล่งน้ำ และการรบกวนของเศษวัสดุจากการก่อสร้าง อาจทำให้คุณภาพน้ำมีความขุ่นเพิ่มขึ้น และส่งผลกระทบต่อวงจรของห่วงโซ่อาหารของสิ่งมีชีวิตในน้ำ

- หลีกเลี่ยงการก่อสร้างช่วงฝนตกหนัก
- จัดให้มีเจ้าหน้าที่คอยเก็บกวาดเศษดินที่ตกหล่นบริเวณพื้นที่ก่อสร้างโครงการเป็นประจำทุกวัน
- ติดตั้งรั้วดักตะกอนชั่วคราวแบบ Temporary Silt Fence เพื่อกรองตะกอนดินที่ชะล้างจากการก่อสร้างก่อนลงสู่แหล่งน้ำ
- ก่อสร้างบ่อดักตะกอนก่อนถึงคลองแม่ตุ๋ย ห้วยทราย คลองส่งน้ำสายใหม่แม่วังพังขวา และแม่น้ำวัง และให้ตัดตะกอนในบ่อดักตะกอนออกทุกครั้งที่พบว่ามีตะกอนเต็มบ่อ
- หลีกเลี่ยงการขุดดินพร้อมกันทั้งหมด โดยให้ทยอยเปิดหน้าดินเป็นช่วง ๆ ตามความจำเป็นเฉพาะบริเวณที่เริ่มทำงานจริงเท่านั้น



♦ ภูมิอากาศ คุณภาพอากาศ

: การใช้เครื่องจักรกลหนักในการก่อสร้างอาจก่อให้เกิดการฟุ้งกระจายของฝุ่นละอองในปริมาณที่สูงกว่าปัจจุบัน จะได้รับความเดือดร้อนรำคาญจากภาวะแฉะแล้งเร็ว และการเพิ่มขึ้นของมลพิษในอากาศ

- ติดพรมน้ำบริเวณพื้นที่เปิดหน้าดิน
- ใช้วัสดุปิดคลุมกระบะของรถที่ใช้บรรทุกดิน/หิน และวัสดุอุปกรณ์ต่าง ๆ ให้มิดชิด
- ติดตั้งเพนกันฝุ่นที่ล้อทั้ง 4 ล้อ ของรถบรรทุกที่ใช้ในการขนส่งวัสดุก่อสร้าง
- ทำความสะอาดเศษดิน โคลน ทราย ที่ตกหล่นอยู่บนผิวถนนรอบนอกพื้นที่ก่อสร้างเป็นประจำทุกวัน
- จำกัดพื้นที่เปิดหน้าดินเป็นช่วง ๆ เท่าที่จำเป็น เพื่อลดโอกาสการฟุ้งกระจายของฝุ่นละออง



♦ เสียงและความสั่นสะเทือน

: เสียงจากการกระแทกหรือการดึง การขุด รวมทั้งเสียงจากเครื่องจักรก่อสร้างต่าง ๆ ส่งผลให้พื้นที่อ่อนไหวต่อการได้รับผลกระทบอาจจะมีระดับเสียงรบกวนสูงเกินมาตรฐานกำหนด

: เครื่องจักรขนาดใหญ่ที่ก่อให้เกิดความสั่นสะเทือน

- ติดตั้งกำแพงกันเสียงชั่วคราว บริเวณพื้นที่อ่อนไหวที่มีระดับเสียงไม่ปฏิบัติตามเกณฑ์มาตรฐานกำหนด (กรณียินยอม)
- จำกัดความเร็วของรถขนส่งวัสดุอุปกรณ์ก่อสร้างในบริเวณพื้นที่ก่อสร้าง ให้มีความเร็วไม่เกิน 40 กิโลเมตร/ชั่วโมง
- ดำเนินกิจกรรมการก่อสร้าง ในช่วงเวลากลางวัน 08.00-17.00 น. เพื่อไม่ให้เกิดการรบกวนการพักผ่อนของประชาชน
- ก่อนเริ่มดำเนินการก่อสร้าง ผู้รับเหมาก่อสร้างต้องประสานงานกับเจ้าของอาคารที่อยู่ประชิดแนวเส้นทาง เพื่อร่วมกันตรวจสอบสภาพเดิมของอาคาร/สิ่งปลูกสร้าง บันทึกข้อมูล และถ่ายภาพถ่ายไว้พร้อมทั้งลงลายมือชื่อรับทราบร่วมกัน เพื่อเป็นข้อมูลเปรียบเทียบและพิจารณาผลกระทบ กรณีกิจกรรมการก่อสร้างโครงการก่อให้เกิดผลกระทบต่ออาคาร/สิ่งปลูกสร้าง



♦ นิเวศวิทยาบนบก (ทรัพยากรป่าไม้และสัตว์ป่า)

: กิจกรรมการเตรียมพื้นที่จำเป็นต้องย้ายต้นไม้ออกจากพื้นที่ก่อสร้าง ซึ่งอาจส่งผลกระทบต่อแหล่งที่อยู่อาศัยหรือแหล่งหากินของสัตว์ที่สำรวจพบตามแนวเส้นทางโครงการ

- จัดทำเครื่องหมายแสดงแนวเขตพื้นที่ก่อสร้างบริเวณแนวเส้นทางให้ชัดเจน
- ดำเนินการเผื้องาง บริเวณพื้นที่ และตัดฟัน/ล้อมย้ายต้นไม้ที่อยู่ภายในพื้นที่ก่อสร้าง ซึ่งอยู่ภายในเขตทางเท่านั้น
- กำหนดห้ามขุดเพื่อควบคุมเจ้าหน้าที่และคนงานก่อสร้างไม่ให้มีการลักลอบล่าสัตว์ป่าในบริเวณพื้นที่ก่อสร้างและพื้นที่ใกล้เคียง
- หลีกเลี่ยงการตัดฟันต้นไม้หรือดำเนินการก่อสร้างในบริเวณที่พบว่ามีนกทำรังและ/หรือวางไข่ของสัตว์ป่าในบริเวณพื้นที่ก่อสร้าง หากพบให้หยุดและแจ้งสำนักบริหารพื้นที่อนุรักษ์ที่ 13 ลำปาง หรือสายด่วน 1362 ห้ามเคลื่อนย้ายของโดยเด็ดขาด
- ห้ามตัดฟันต้นไม้ในเขตทาง ซึ่งอาจเป็นแหล่งอาศัยและหากินตามธรรมชาติของสัตว์ป่าและสัตว์เร่ร่อนยอด



♦ คมนาคมขนส่ง อุบัติเหตุ และความปลอดภัยต่อผู้ใช้ทาง และผู้ใช้ทาง

: การขนส่งวัสดุอุปกรณ์การก่อสร้าง กิจกรรมการก่อสร้างงานดินและงานทาง ส่งผลให้ปริมาณจราจรหนาแน่นขึ้น เกิดการกีดขวางการสัญจรของผู้ใช้ทาง และอาจเป็นสาเหตุให้เกิดอุบัติเหตุ

- จัดการจราจรในระหว่างการก่อสร้าง เพื่ออำนวยความสะดวกต่อผู้ใช้ทางและป้องกันอุบัติเหตุ
- ประชาสัมพันธ์และแนะนำเส้นทางเลี่ยงพื้นที่ก่อสร้างให้ผู้ใช้ทางรับทราบ
- จัดให้มีสัญลักษณ์จราจร ป้ายจราจร สัญลักษณ์จราจรชั่วคราว เครื่องหมายแสดงขอบเขตก่อสร้างให้เป็นไปตามมาตรฐานของกรมทางหลวงชนบท เพื่อให้ผู้ขับขี่ปฏิบัติตามแนวเส้นทางและผู้ใช้ทางสังเกตเห็นได้ชัดเจน และใช้เส้นทางในเวลากลางวันและกลางคืนได้อย่างปลอดภัย
- ติดสติ๊กเกอร์บริเวณกระบะท้ายรถบรรทุกและเครื่องจักรของโครงการ ที่ระบุบริษัทผู้ดำเนินการ และหมายเลขโทรศัพท์ เพื่อเป็นช่องทางในการร้องเรียน
- ติดตั้งไฟฟ้าแสงสว่างบริเวณพื้นที่ก่อสร้างให้เหมาะสมและเพียงพอ เพื่อความสะดวกและปลอดภัยของผู้ใช้ทาง เมื่อจำเป็นต้องเดินทางผ่านพื้นที่ก่อสร้างในเวลากลางคืน



♦ การป้องกันน้ำท่วมและการระบายน้ำ

: เศษวัสดุจากการก่อสร้างตกลงสู่แหล่งน้ำ การขุดดิน ถมดิน หากดำเนินการในช่วงฝนตกจะเกิดการชะล้างของดินไหลลงสู่แหล่งน้ำและระบบระบายน้ำริมถนน

- หลีกเลี่ยงการขุดดินพร้อมกันทั้งหมดตลอดสายทาง โดยให้ทยอยเปิดเป็นช่วง ๆ ตามความจำเป็นเฉพาะบริเวณที่เริ่มทำงานจริงเท่านั้น
- จัดวางวัสดุอุปกรณ์ต่าง ๆ (เท่าที่จำเป็น) ที่นำมาใช้ในงานก่อสร้างให้อยู่ในสถานที่ที่เหมาะสมและจัดเก็บให้เรียบร้อย เพื่อหลีกเลี่ยงการก่อกองวัสดุอุปกรณ์ในพื้นที่ที่กีดขวางการไหลของน้ำในช่วงที่มีฝนตกหนัก
- หากพบว่าน้ำท่วมขัง ผู้รับเหมาก่อสร้างต้องจัดหาเครื่องสูบน้ำเพื่อระบายน้ำออกจากเขตทางโดยเร็วที่สุด เพื่อลดผลกระทบต่อประชาชนผู้ใช้ทาง
- ในกรณีที่ฝนตกหนัก (ตามประกาศเตือนของกรมอุตุนิยมวิทยาหรือมีปริมาณฝนมากกว่า 35 มิลลิเมตรต่อวัน) ต้องหยุดการก่อสร้างกิจกรรมของงานดินทันที



♦ โบราณสถาน แหล่งโบราณคดี ประวัติศาสตร์ ศิลปกรรม และแหล่งมรดกทางวัฒนธรรม

: กิจกรรมการก่อสร้างอาจก่อให้เกิดผลกระทบต่อแหล่งโบราณคดีและแหล่งศิลปกรรมที่พบบริเวณพื้นที่ศึกษา

- ก่อนเริ่มก่อสร้าง ผู้รับเหมาก่อสร้างต้องประสานงานกับสำนักศิลปากรที่ 7 เชียงใหม่ เพื่อร่วมตรวจสอบบันทึกข้อมูลและภาพถ่ายไว้เป็นข้อมูลพื้นฐาน/สภาพเดิมของโบราณสถาน แหล่งโบราณคดี และโบราณวัตถุ เพื่อใช้เปรียบเทียบในกรณีที่เกิดความเสียหาย
- ระหว่างการก่อสร้าง หากพบโบราณวัตถุหรือหลักฐานทางประวัติศาสตร์และโบราณคดีใด ๆ ต้องหยุดการก่อสร้างทันที และรีบแจ้งกรมทางหลวงชนบท และสำนักศิลปากรที่ 7 เชียงใหม่ กรมศิลปากร
- หากพบว่าเกิดความเสียหายต่อโบราณสถาน แหล่งโบราณคดีอันเนื่องมาจากกิจกรรมการก่อสร้าง ผู้รับเหมาก่อสร้างต้องแจ้งสำนักศิลปากรที่ 7 เชียงใหม่ กรมศิลปากร เพื่อให้ผู้เชี่ยวชาญเข้ามาตรวจสอบและร่วมกันกำหนดแนวทางการแก้ไขและป้องกันผลกระทบที่เกิดขึ้น



ติดต่อสอบถามข้อมูลเพิ่มเติม



สำนักสำรวจและออกแบบ กรมทางหลวงชนบท
เลขที่ 9 ถนนพหลโยธิน แขวงอนุสาวรีย์ เขตบางเขน กรุงเทพมหานคร 10220
โทรศัพท์: 0 2551 5419 โทรสาร: 0 2551 5420

หมายเลขโทรศัพท์ : 0 2805 6660-3 ต่อ 14
หรือ 08 5813 1107
หมายเลขโทรสาร : 0 2805 6660-3 ต่อ 17



ด้านวิศวกรรม
บริษัท วิศวกรรม 31 จำกัด

เลขที่ 99/41 ถนนนวมินทร์ แขวงคลองจั่น
เขตบางกะปิ กรุงเทพมหานคร 10240



ด้านออกแบบโครงสร้าง
บริษัท เวก้า คอนซัลต์
เอ็นจิเนียริ่ง จำกัด

เลขที่ 55/15 ซอยสายไหม ถนนสายไหม
แขวงสายไหม เขตสายไหม
กรุงเทพมหานคร 10220



ด้านสิ่งแวดล้อม และการมีส่วนร่วมของประชาชน
บริษัท เอเชีย แล็บ แอนด์ คอนซัลแตนท์ จำกัด

เลขที่ 184 ซอยพุทธมณฑลสาย 2 ซอย 12
แขวงบางโพธิ์ เขตบางเขน กรุงเทพมหานคร 10160

www.อีไอเอกถนนเลี้ยวเมืองลำปางฝั่งตะวันตก.com
เลี้ยวเมืองลำปางทช. หรือ @112qdsyo
asialabconsult.pp@gmail.com



ศูนย์ความปลอดภั้กรมทางหลวงชนบท
สายด่วน 1146

